



МЕТОДИКА НАСТРОЙКИ ИНТЕГРАЦИИ С ИСО ОРИОН

ОГЛАВЛЕНИЕ

1	ВВЕДЕНИЕ.....	3
2	НАСТРОЙКА СИСТЕМЫ "ОРИОН"	4
	2.1 Настройка С2000-М	4
	2.2 Настройка С2000-ПП	5
3	НАСТРОЙКА КОНТРОЛЛЕРА	8

1 ВВЕДЕНИЕ

Интеграция с системой "Орион" фирмы НПО "Болид" возможна только при использовании преобразователя протоколов С2000-ПП производства фирмы НПО "Болид" с версией программного обеспечения не ниже 1.07.

С2000-ПП необходим для преобразования протокола RS-485 "Орион" в RS-485 Modbus, используемого в контроллерах Мираж-GSM-iT-01 и Мираж-GE-iX-01 (далее – контроллер).

Интеграция является двусторонней, то есть позволяет передавать все события на ПЦН Мираж/STEMAX и выполнять команду управления "Перевзять" с ПЦН Мираж/STEMAX.

На рисунке 1 изображен пример подключения простой системы "Орион" (подключение устройств С2000М, Сигнал-20М к контроллеру).

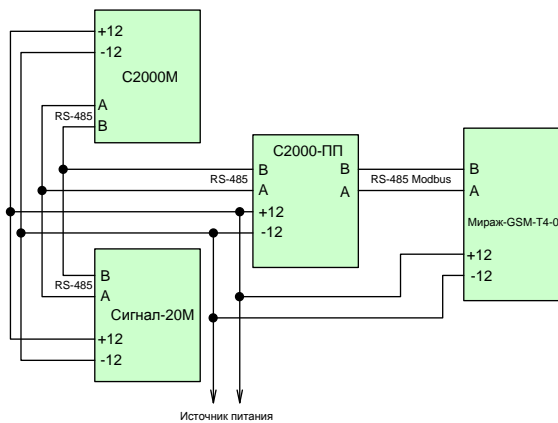


Рис. 1. Подключение системы "Орион" к контроллеру

Перед подключением системы "Орион" к контроллеру необходимо сначала настроить систему "Орион" и преобразователь протоколов С2000-ПП.

2 НАСТРОЙКА СИСТЕМЫ "ОРИОН"

2.1 НАСТРОЙКА С2000-М

После основной настройки С2000-М, где настраиваются разделы, пользователи и другие параметры, ключевым моментом является настройка трансляции событий С2000-М на С2000-ПП.

Для этого в программе *Pprog* необходимо указать прибор, на который будет производиться трансляция событий (рис. 2), а так же разделы, по которым будет осуществляться трансляция событий на выбранный прибор (рис. 3).

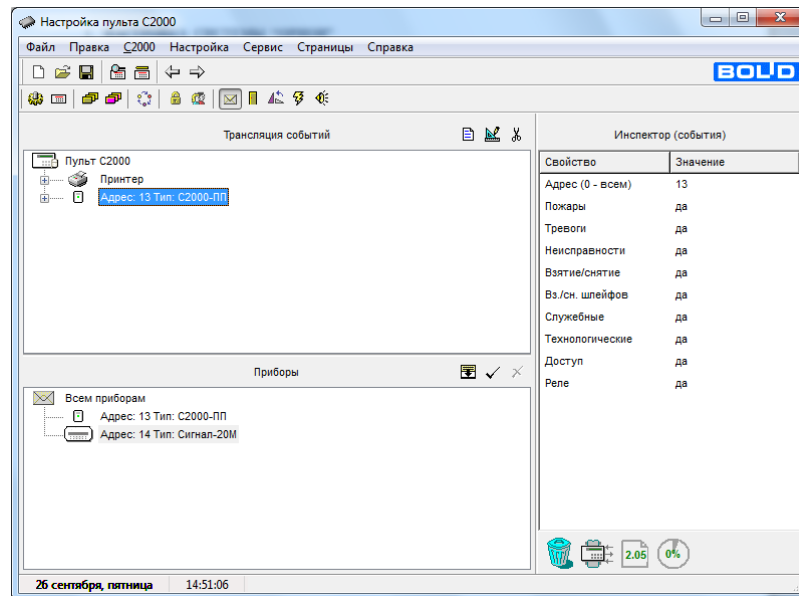


Рис. 2 Добавление С2000-ПП для трансляции событий

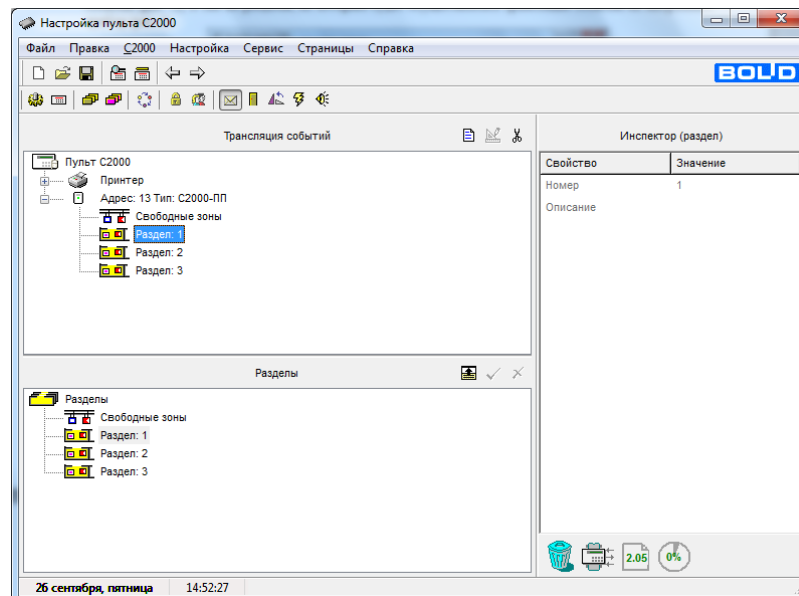


Рис. 3 Добавления разделов для трансляции

2.2 НАСТРОЙКА C2000-ПП

Для настройки C2000-ПП необходима программа *Uprog*. Настройки разбиты на три вкладки, рассмотрим каждую в отдельности.

Вкладка Прибор

На данной вкладке настраиваются параметры интерфейса интеграции (рис. 4).

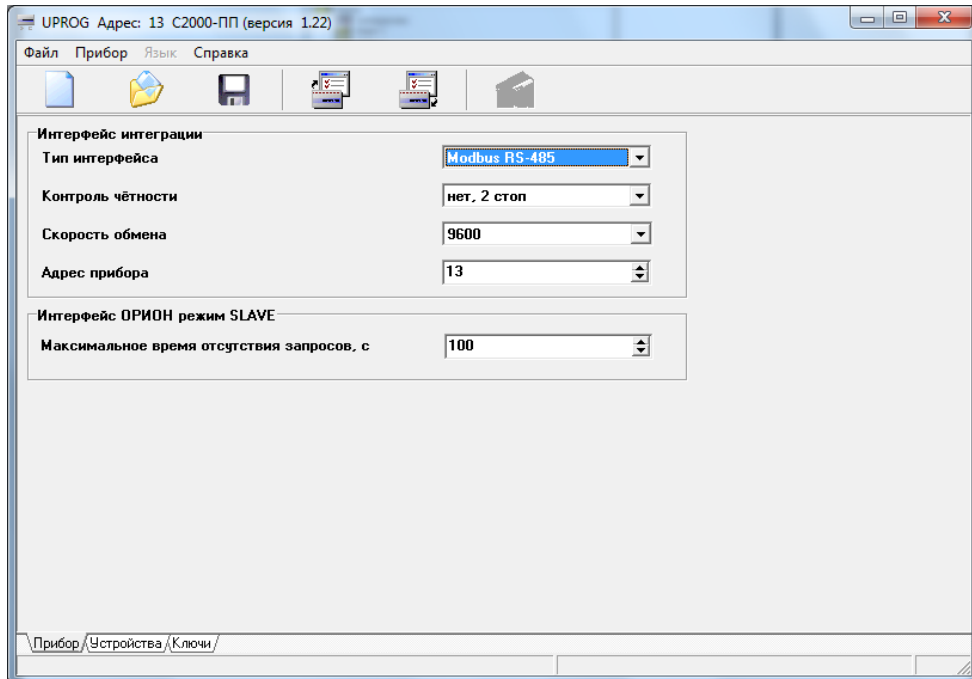


Рис. 4. Настройка Интерфейса интеграции

Ключевыми для интеграции параметрами, являются:

- *Тип интерфейса* – необходимо установить **RS-485 Mod Bus**.
- *Скорость обмена* – устанавливается скорость передачи по RS-485 Mod Bus. В данном случае устанавливаем скорость **9600**. Скорость должна совпадать со скоростью в настройках контроллера, вкладка *Интерфейс* (рис. 8 на стр. 8).
- *Адрес прибора* – устанавливается адрес интерфейса RS-485 Mod Bus. В данном случае устанавливаем адрес **13**. Адрес должен совпадать с адресом в настройках контроллера, вкладка *Болид* (рис. 9 на стр. 8).

Вкладка Устройства

На данной вкладке настраивается таблица зон Modbus (рис. 5)

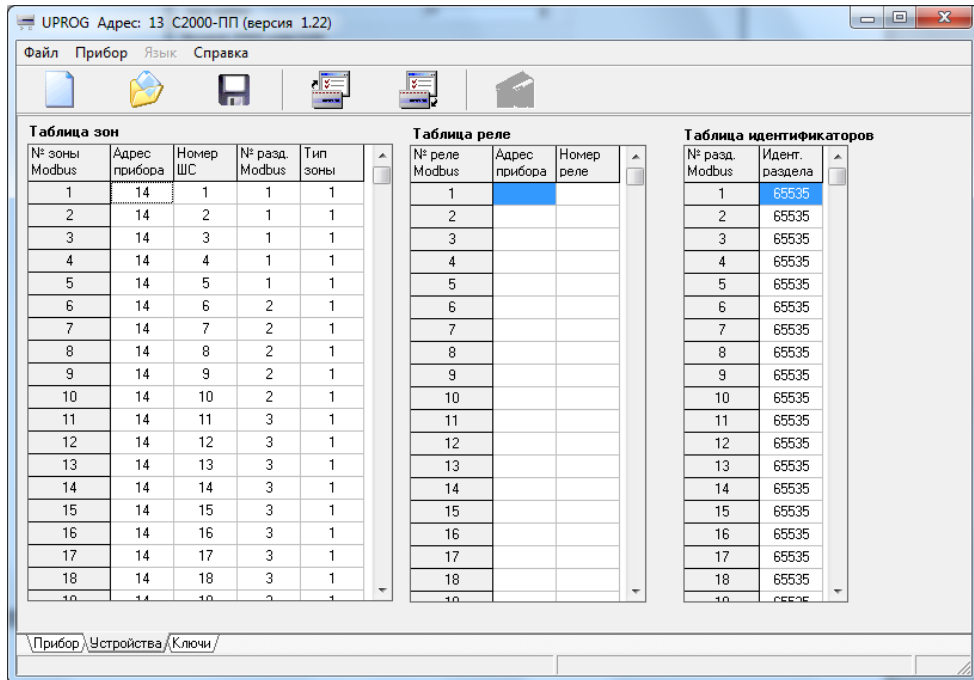


Рис. 5 Настройка таблицы зон Modbus

Для корректной передачи данных, необходимо настроить соответствие шлейфов и зон Modbus.

В данной таблице необходимо указать следующее:

- *Адрес прибора* – адрес прибора со шлейфа, с которого производится передача событий.
- *Номер ШС* – номер шлейфа прибора.
- *Номер раздела Modbus* – раздел, через который будет производиться передача событий на контроллер. Указанный раздел должен совпадать с разделом, к которому относятся шлейфы в системе Орион. Эти же разделы используются в программе *Администратор* при связывании устройства с объектом.
- *Тип зоны* – указывается тип **1** (состояние шлейфа сигнализации).

На рисунке 5 приведен пример заполнения таблицы для системы Орион, где в качестве ПКП используется Сигнал-20М с адресом 14. Шлейфы с 1 по 5 относятся к разделу 1, с 6 по 10 – к разделу 2, с 11 по 20 – к разделу 3.

Вкладка Ключи

На данной вкладке настраивается таблица кодов пользователей. Для корректной передачи номера ключа, которым была произведена постановка/снятие, необходимо чтобы номера ключей/кодов в таблице кодов пользователей (рис. 6) совпадали с номерами ключей/кодов в системе Орион (рис. 7).

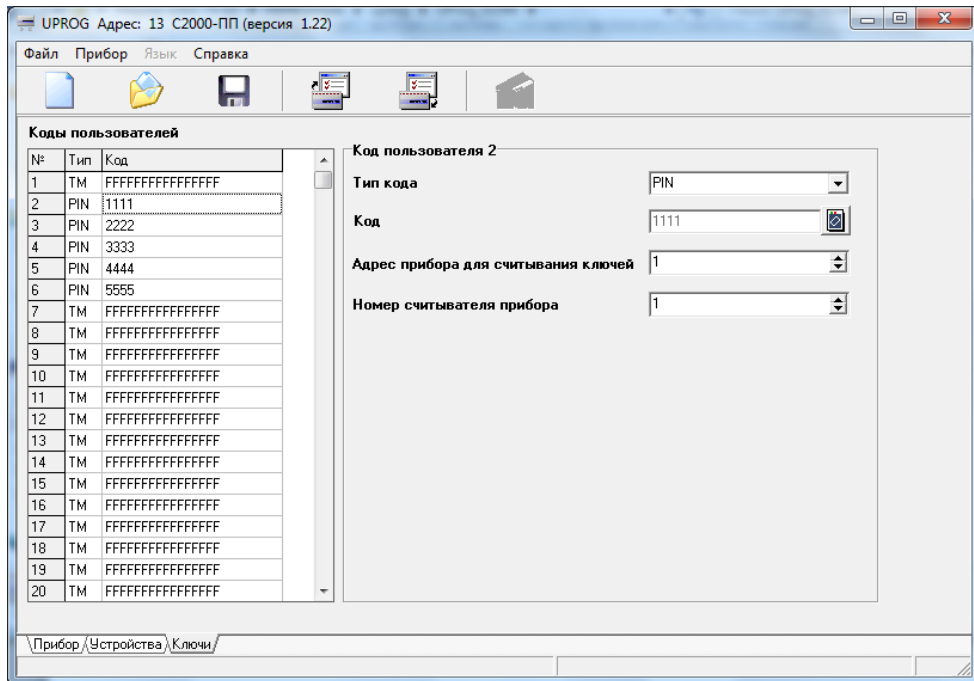


Рис. 6. Настройка таблицы кодов пользователей.

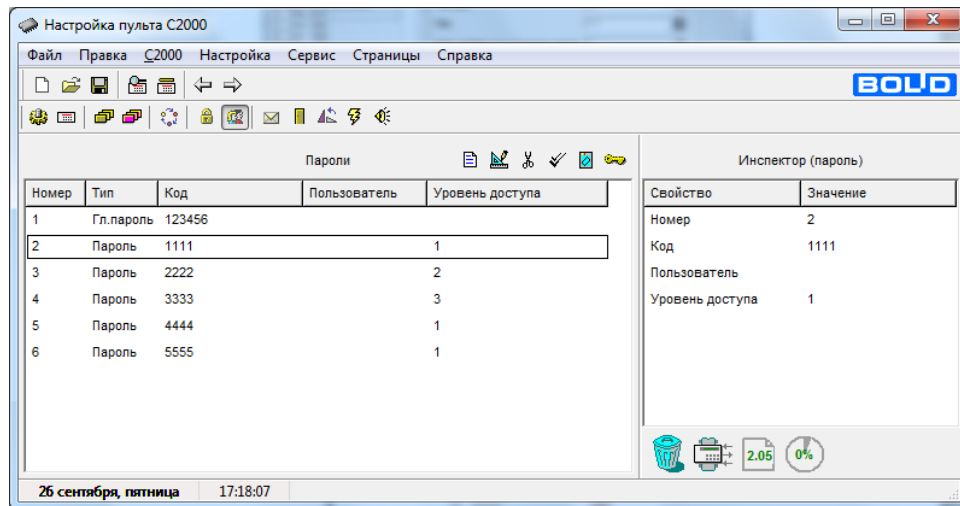


Рис. 7. Настройка паролей в C2000-M

Внимание! Передача номера ключа возможна только при использовании C2000-ПП с версией ПО 1.22 и выше, а также C2000M версии 2.06 и выше.

После смены программного обеспечения на C2000-ПП, рекомендуется отключить от него питание и не включать в течение 20-30 минут. По истечении указанного времени, работу с C2000-ПП можно продолжить.

3 НАСТРОЙКА КОНТРОЛЛЕРА

При интеграции с системой "Орион" в программе *Конфигуратор Профессионал* на закладке *Интерфейс* необходимо выбрать протокол *Болид*.

При установке протокола *Болид* (рис. 8) следует указать скорость передачи данных по RS-485 Modbus аналогично той скорости, на которую настроен С2000-ПП (рис. 4 на стр. 5).

Параметр	Значение
Протокол	Болид
Скорость, бит/с.	9600
Биты данных	8
Чётность	Нет
Стоповые биты	2
Таймаут приёма/передачи, мс.	300

Рис. 8. Выбор протокола и скорости передачи интерфейса

На вкладке *Болид* содержится строка для выбора адреса преобразователя протокола С2000-ПП.

Адрес, установленный в программе *Конфигуратор Профессионал* (рис. 9), должен соответствовать адресу, который был установлен в программе *UProg*, для передачи по RS-485 Modbus (рис. 4 на стр. 5).

Параметр	Значение
Адрес С2000-ПП	13

Рис. 9. Выбор адреса С2000-ПП

При правильной настройке преобразователя протоколов С2000-ПП и верной настройке конфигурации контроллера в программе *Конфигуратор Профессионал*, все события, сформированные в системе "Орион", будут переданы на программное обеспечение ПЦН Мираж/STEMAX.

ТЕХНИЧЕСКАЯ ПОДДЕРЖКА

телефон: +7 (3822) 488-507, 488-508

e-mail: support@nppstels.ru

www.nppstels.ru

Научно-производственное предприятие «Стелс»

634055, Россия, Томск, ул. Созидания, 1

телефон: +7 (3822) 488-505, 488-506

e-mail: tomsk@nppstels.ru

Представительство в Центральном ФО

117105, Россия, Москва, Варшавское шоссе, 35

телефон: +7 (495) 641-10-20, 984-87-09

e-mail: msk@nppstels.ru

Представительство в Дальневосточном ФО

680028, Россия, Хабаровск, ул. Запарина, 119, офис 2

телефон: +7 (4212) 57-02-20

e-mail: stels.dv@mail.ru

Представитель в Южном ФО

Россия, Краснодар

телефон: +7 (918) 159-10-04

e-mail: stels.ufo@mail.ru