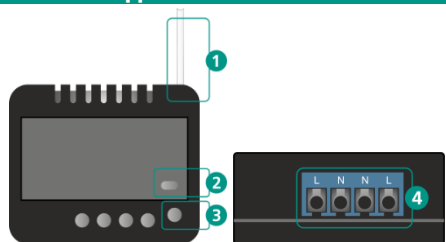


ОПИСАНИЕ

Исполнительное силовое реле радиоканальное Livi Relay (далее – устройство) предназначено для управления силовой нагрузкой, подключаемой к выходным контактам реле. Управление осуществляется по команде хаба, полученной по радиоканалу. С помощью устройства можно организовать дистанционное включение и выключение электроприборов мощностью до 3,5 кВт.

Световой индикатор (2) обеспечивает визуальный контроль режимов работы устройства.

ВНЕШНИЙ ВИД



1. Антенна
2. Световой индикатор
3. Функциональная кнопка
4. Клеммная колодка

ПОДКЛЮЧЕНИЕ К ХАБУ

Если устройство транспортировалось при температуре ниже комнатной, то перед подключением его следует выдержать в помещении в распакованном виде не менее 4 часов.

1. Обесточьте кабель электросети и подключите его к клеммам устройства (4), чтобы подать на него питание. Подключение выполните в соответствии со схемой, приведенной далее.

2. После подачи электропитания индикатор (2) известит о готовности к связыванию миганием синим цветом в течение 60 секунд.

3. Подключите устройство к хабу, нажав кнопку **+** на вкладке «Устройства» в мобильном приложении Livicom. После успешного подключения индикатор мигнет 5 раз зеленым цветом.

Внимание! Устройство находится в режиме связывания 60 секунд. Если Вы не успели подключить его к хабу за этот период, то обесточьте устройство на 30 секунд, затем подайте питание и 5 раз подряд быстро нажмите на функциональную кнопку (3). Устройство снова перейдет в режим связывания.

ВЫБОР МЕСТА ДЛЯ МОНТАЖА

Устройство предназначено для скрытого монтажа или для установки в подрозетник (адаптировано для установки внутри подрозетника европейского образца).

Устройство **запрещено** устанавливать:

- на улице;
- в местах с повышенным уровнем температуры или влажности;
- в металлических монтажных коробках и электрощитах.

ОЦЕНКА КАЧЕСТВА СВЯЗИ

Выполните проверку качества связи устройства с хабом в предполагаемом месте установки. Оценить качество связи можно 2 способами:

1. В мобильном приложении Livicom на экране настройки устройства.
2. С помощью индикации на устройстве. Для этого дважды нажмите на функциональную кнопку (3) и посмотрите на индикатор (2). Соответствие уровня связи и индикации представлено в таблице.

Отличная связь	Индикатор мигает 3 раза зеленым цветом
Хорошая связь	Индикатор мигает 2 раза зеленым цветом
Удовлетворительная связь	Индикатор мигает 1 раз зеленым цветом
Нет связи	Индикатор мигает 4 раза красным цветом

МЕРЫ ПРЕДОСТОРОЖНОСТИ

При монтаже и эксплуатации устройства придерживайтесь общих правил электробезопасности при использовании электроприборов, а также требований нормативно-правовых актов по электробезопасности.

Категорически запрещается разбирать устройство.

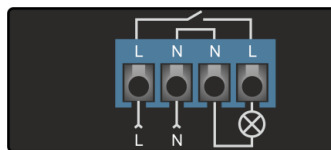
МОНТАЖ УСТРОЙСТВА

Внимание! Монтаж устройства должен выполняться только квалифицированным электриком, независимо от типа электроцепи, в которой размещается устройство.

1. Обесточьте кабель, к которому будет подключаться устройство.
2. Подключите кабель электросети к клеммам устройства, а затем устройство к сторонней системе, электроприбору или розетке кабелем достаточного сечения (в соответствии со схемой, приведенной далее).
3. При установке устройства в подрозетник, выведите антенну (1) наружу и разместите под пластиковой рамкой розетки.

Чем дальше антенна будет расположена от металлических конструкций, тем меньше шанс экранирования радиосигнала. Ни в коем случае не укорачивайте антенну.

СХЕМА ПОДКЛЮЧЕНИЯ



ПРОВЕРКА РАБОТСПОСОБНОСТИ

Для проверки работоспособности устройства подайте команду на включение реле из приложения Livicom. Убедитесь, что система или прибор, подключенные к выходным контактам реле, включились, индикатор (4) горит зеленым цветом и оповещение о включении устройства появилось в приложении Livicom.

Затем из приложения подайте команду на выключение реле. Убедитесь, что подключенная система выключена, индикатор не горит и на смартфон поступило оповещение.

Если устройство работает некорректно, то не используйте его и свяжитесь со службой технической поддержки.

ВНИМАНИЕ!

Если устройство находится в состоянии "Включено", при отключении и повторном включении электроэнергии оно останется в состоянии "Включено", если в период отсутствия электроэнергии хаб продолжал работу от аккумуляторной батареи.

Если хаб также оказался обесточен, то и повторном включении электроэнергии устройство перейдет в состояние "Выключено".

УДАЛЕНИЕ УСТРОЙСТВА

Отвязать устройство от хаба можно 2 способами:

1. В мобильном приложении Livicom на экране настройки устройства.
2. С помощью функциональной кнопки (3) на устройстве. Для этого обесточьте устройство на 30 секунд, а затем снова подайте электропитание. Выполняйте быстрые нажатия на кнопку (3) до появления индикации связывания устройства (индикатор начнет мигать синим цветом раз в секунду).

ТЕХНИЧЕСКИЕ ХАРАКТЕРИСТИКИ

Рабочая частота	868,7 – 869,2 МГц
Радиус действия радиоканала (прямая видимость)	не менее 1000 м
Мощность радиоканала	25 мВт

Выход управления	1 релейный 16 А/ 250 В
Максимальная коммутируемая мощность	до 3500 Вт
Резистивная нагрузка (cosφ=1)	до 16 А
Индуктивная емкостная нагрузка (cosφ=0,4)	до 2,6 А
Сечение провода для монтажа	до 1,5 мм ²
Питание	от 90 до 250 В (50/60 Гц)
Потребляемая мощность	0,8 Вт
Защита по температуре	70 °С
Диапазон рабочих температур	от -20 до +55 °С
Габаритные размеры	43 x 36 x 17 мм

КОМПЛЕКТАЦИЯ

Реле Livi Relay	1
Монтажный комплект	1
Паспорт изделия	1
Упаковка	1

СВЕТОДИОДНАЯ ИНДИКАЦИЯ

Реле включено (электрическая цепь замкнута)	Индикатор горит зеленым цветом
Реле выключено (электрическая цепь разомкнута)	Индикатор не горит
Режим связывания устройства	Индикатор мигает синим цветом в течение 1 минуты
Восстановление связи с хабом	Индикатор мигает зеленым цветом 5 раз

ГАРАНТИЯ ИЗГОТОВИТЕЛЯ

Изготовитель ООО «НПП «Стелс» гарантирует соответствие реле техническим условиям АГНС.421453.001 ТУ при соблюдении потребителем условий транспортирования, хранения, монтажа и эксплуатации.

Гарантийный срок составляет 5 лет с даты изготовления.

Гарантия не вступает в силу в следующих случаях:

1. Несоблюдение условий эксплуатации;
2. Механическое повреждение реле;
3. Ремонт реле другим лицом, кроме Изготовителя.



Декларация о соответствии Техническим регламентам Таможенного союза ТР ТС 004/2011 и ТР ТС 020/2011 ЕАЭС № RU Д-РУ.НА24.В.00020/18 с 12.09.2018 по 11.09.2023.