



Пульт управления Livi Key Fob инструкция

ОПИСАНИЕ

Пульт управления кнопочный радиоканальный Livi Key Fob (далее – устройство) предназначен для управления состоянием объекта и/или для формирования и передачи тревожного извещения на контроллер.

Устройство выполнено в виде брелока и имеет 4 кнопки, каждой из которых пользователь может назначить функцию (например, включение и выключение охраны, «тревожная» кнопка, управление отдельными радиоустройствами Livi или выходами управления).

По умолчанию кнопкам устройства назначены следующие функции:

- кнопка 2a – включение охраны раздела;
- кнопка 2б – выключение охраны раздела;
- кнопка 2в – «тревожная» кнопка – отправка сигнала SOS на контроллер.

Внимание! Данная инструкция содержит информацию об устройстве, его подключении, настройке и эксплуатации. Для получения информации о работе базового контроллера, подключении и эксплуатации радиосистемы Livi на объекте настоятельно рекомендуем обратиться к руководству по эксплуатации контроллера, к которому подключается устройство. Руководства доступны для скачивания на официальном сайте изготовителя (<http://nppstels.ru/products/miraj-privat/>).

ВНЕШНИЙ ВИД



СВЯЗЫВАНИЕ УСТРОЙСТВА С КОНТРОЛЛЕРОМ

Если устройство транспортировалось при температуре ниже комнатной, то перед связыванием его следует выдержать в помещении в распакованном виде не менее 4 часов.

1. Нажмите на устройстве одновременно верхнюю (2a) и нижнюю (2г) кнопки и удерживайте их до появления индикации связывания устройства (мигания индикатора синим цветом).
2. Свяжите устройство с контроллером, нажав кнопку на вкладке «Датчики» в программе «Конфигуратор Приват»*. После успешного связывания индикатор устройства мигнет 5 раз зеленым цветом.

*Порядок добавления в конфигурацию контроллера радиоустройств Livi подробно описан в руководстве по эксплуатации контроллера.

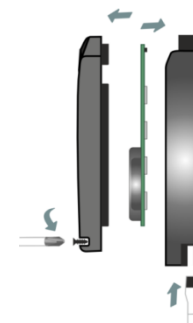
Внимание! Устройство находится в режиме связывания 60 секунд. Если Вы не успели связать его с контроллером за этот период, то снова зажмите верхнюю и нижнюю кнопки на брелоке (2a и 2г) и удерживайте их до появления индикации связывания устройства.

ПРИМЕЧАНИЕ. Устройство является двухканальным, поэтому занимает место двух радиоустройств при связывании с контроллером (уменьшая максимальное количество подключаемых к контроллеру радиоустройств Livi).

УСТАНОВКА ИЛИ ЗАМЕНА БАТАРЕЕК

Для установки или замены батарейки выполните следующие действия:

1. Выкрутите фиксирующий винт (3).
2. Вскройте корпус устройства: для этого вставьте плоскую отвертку в отверстие в нижней части брелока и вытолкните крышку корпуса.

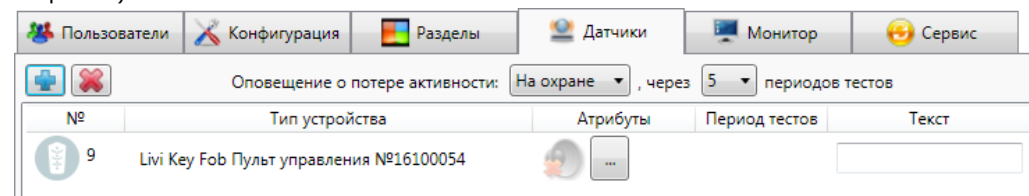


3. Установите батарейку в отсек (4), соблюдая указанную на плате полярность.
4. Закройте корпус устройства и затяните фиксирующий винт.

НАСТРОЙКА РАБОТЫ УСТРОЙСТВА

Настройка работы устройства производится в программе «Конфигуратор Приват»:

1. На вкладке «Разделы» выберите значок в списке «Шлейфы» с номером, присвоенным устройству при связывании с контроллером, и перетащите его в тот раздел, в который будут поступать сервисные события, сформированные устройством.
2. Перейдите на вкладку «Датчики» и в поле «Текст» задайте произвольный текст (до 15 символов), который будет включен в SMS-оповещение о состоянии устройства (например, имя владельца брелока).



3. Включите желаемые атрибуты (по умолчанию все атрибуты выключены).

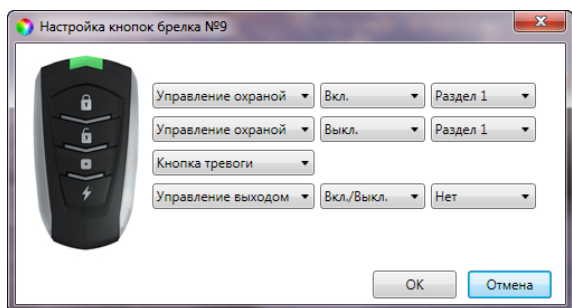
Атрибут	Значок	Описание
Тихая тревога		Формирование тревожных сообщений без включения сирены
Изменение функций кнопок		Данная кнопка позволяет перейти к форме изменения функций кнопок устройства

4. Запишите конфигурацию для сохранения настроек (клавиша F2).

ИЗМЕНЕНИЕ ФУНКЦИЙ КНОПОК БРЕЛОКА

Функции кнопок брелока задаются в программе «Конфигуратор Приват» на вкладке «Датчики»:

1. Нажмите кнопку , расположенную в столбце «Атрибуты».
2. На форме изменения функций кнопок устройства установите желаемые параметры.



3. Для каждой кнопки вы можете выбрать функцию из выпадающего списка и задать параметры выполнения.

Функция	Параметры работы	Описание
Не используется		Кнопка не будет использоваться
Управление охраной	Вкл.	Нажатие данной кнопки будет включать охрану выбранного раздела
	Выкл.	Нажатие данной кнопки будет выключать охрану выбранного раздела
	Вкл./Выкл.	Нажатие данной кнопки будет по очереди включать и выключать охрану выбранного раздела
Управление выходом	Вкл.	Нажатие данной кнопки будет включать устройство, подключенное к выбранному выходу управления
	Выкл.	Нажатие данной кнопки будет выключать устройство, подключенное к выбранному выходу управления
	Вкл./Выкл.	Нажатие данной кнопки будет по очереди включать и выключать устройство, подключенное к выбранному выходу управления
Кнопка тревоги		По нажатию данной кнопки будет формироваться и передаваться на контроллер сигнал тревоги.

4. Нажмите кнопку ОК, чтобы сохранить назначенные функции.

5. Запишите конфигурацию для сохранения настроек (клавиша F2).

ВКЛЮЧЕНИЕ И ВЫКЛЮЧЕНИЕ ОХРАНЫ ПОД ПРИНУЖДЕНИЕМ

Функция включения / выключения охраны под принуждением позволяет изменить режим охраны раздела в штатном режиме и в то же время отправить контроллер тревожное событие «ПОСТАНОВКА НА ОХРАНУ (под принуждением)» или «СНЯТ С ОХРАНЫ (под принуждением)». Функция включения / выключения охраны под принуждением активируется автоматически при длительном нажатии на кнопку включения охраны раздела или на кнопку выключения охраны раздела на брелоке.


ОЦЕНКА КАЧЕСТВА СВЯЗИ

Для оценки качества связи устройства с контроллером дважды нажмите на функциональную кнопку (2г) и посмотрите на индикатор датчика. Соответствие уровня связи и индикации представлено в таблице.

Отличная связь	Индикатор мигает 3 раза зеленым цветом
Хорошая связь	Индикатор мигает 2 раза зеленым цветом
Удовлетворительная связь	Индикатор мигает 1 раз зеленым цветом
Нет связи	Индикатор мигает 4 раза красным цветом

УДАЛЕНИЕ УСТРОЙСТВА

Отвязать устройство от контроллера можно 2 способами:

- В программе «Конфигуратор Приват» на вкладке «Датчики»: выделите брелок и нажмите кнопку . Подождите, пока устройство отправит контроллеру тестовый пакет (в соответствии с периодом тестов) и получит от него данные об удалении. Для ускорения обмена данными однократно нажмите любую кнопку на брелоке.

- С помощью кнопок на устройстве: нажмите на устройстве одновременно верхнюю (2а) и нижнюю (2г) кнопки и удерживайте их до появления индикации связывания устройства.

ТЕХНИЧЕСКОЕ ОБСЛУЖИВАНИЕ

Техническое обслуживание устройства заключается в своевременной очистке корпуса от загрязнений и замене разряженной батарейки, которую следует выполнять после получения соответствующего сообщения.

Внимание! Не протирайте устройство веществами, содержащими спирт, ацетон, бензин и другие активные растворители.

ТЕХНИЧЕСКИЕ ХАРАКТЕРИСТИКИ

Частотный диапазон	868 МГц
Радиус действия радиоканала на открытой местности	до 1000 м
Мощность радиоканала	25 мВт
Совместимые контроллеры (через STEMAX UN Livi)	Мираж-GSM-A4-04, Мираж-GSM-A8-04
Ток потребления в рабочем режиме	до 30 мА
Питание (3 В)	литиевая батарейка CR2032
Время автономной работы	не менее 10 лет
Диапазон рабочих температур	от -20 до +55 °С
Относительная влажность	при 25 °С не более 80%
Габаритные размеры	61 x 35 x 13 мм

КОМПЛЕКТАЦИЯ

Брелок управления Livi Key Fob	1
Литиевая батарейка CR2032 (3 В)	1
Паспорт изделия	1
Упаковка	1

СВЕТОДИОДНАЯ И ЗВУКОВАЯ ИНДИКАЦИЯ

Нажатие кнопки на устройстве	Индикатор мигает 1 раз белым цветом
Включение охраны раздела / Включение выхода управления	Индикатор мигает 1 раз зеленым цветом
Выключение охраны раздела / Выключение выхода управления	Индикатор мигает 2 раза зеленым цветом
Ошибка включения охраны	Индикатор быстро мигает желтым цветом
Отправка сигнала SOS на контроллер	Индикатор мигает красным цветом 5 раз
Ошибка при выполнении команды	Индикатор мигает красным цветом 1 раз
Режим связывания устройства	Индикатор мигает синим цветом в течение 1 минуты
Подтверждения привязки устройства	Индикатор мигает зеленым цветом 5 раз

ГАРАНТИЯ ИЗГОТОВИТЕЛЯ

Изготовитель ООО «НПП «Стелс» гарантирует соответствие брелока техническим условиям АГНС.421453.001 ТУ при соблюдении потребителем условий транспортирования, хранения, монтажа и эксплуатации.

Гарантийный срок составляет 5 лет с даты изготовления. Гарантийные обязательства не распространяются на элементы питания.

Гарантия не вступает в силу в следующих случаях:

- Несоблюдение условий эксплуатации;
- Механическое повреждение брелока;
- Ремонт брелока другим лицом, кроме Изготовителя.



Декларация о соответствии Техническому регламенту Таможенного союза ТР ТС 020/2011 ЕАЭС № RU Д-РУ.НА24.В.00020/18 с 12.09.2018 по 11.09.2023.

www.nppstels.ru