



## Датчик разбития стекла Livi GS инструкция

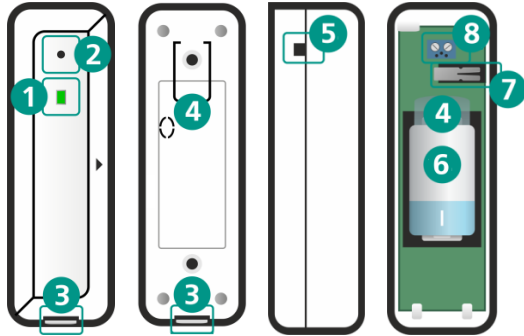
### ОПИСАНИЕ

Датчик акустический поверхностный радиоканальный Livi GS (далее – датчик) предназначен для обнаружения разрушения стекол и остекленных конструкций. При обнаружении разрушения стекол в помещении, в котором включена охрана, датчик переходит в режим тревоги:

1. Индикатор мигает 1 раз красным цветом.
2. Отправляется оповещение о тревоге на хаб.

Для выявления разрушения стекол используется электрентный микрофон, который производит захват звука и передает данные в процессор. Процессор обеспечивает анализ частотных колебаний, характерных для звука разбития стекла и избирательно выявляет значимые события. Чувствительность микрофона может настраиваться пользователем для повышения точности обнаружения событий. Предусмотрена возможность подключения внешнего проводного датчика открытия (геркона).

### ВНЕШНИЙ ВИД



1. Индикатор светодиодный
2. Электрентный микрофон
3. Защелка корпуса
4. Защитная пленка для батарейки
5. Заглушка
6. Батарейка
7. Кнопка тампера
8. Клемма для подключения датчика открытия

### СВЯЗЫВАНИЕ С ХАБОМ

Если датчик транспортировался при температуре ниже комнатной, то перед связыванием его следует выдержать в помещении в распакованном виде не менее 4 часов.

1. Удалите защитную пленку (4), выходящую из батарейного отсека. Датчик известит о готовности к связыванию миганием индикатора (голубым цветом в течение 60 секунд).
2. Подключите датчик к хабу, нажав кнопку **+** на вкладке «Устройства» в мобильном приложении Livicom. После успешного подключения индикатор мигнет 5 раз зеленым цветом.

**Внимание!** Датчик находится в режиме связывания 60 секунд. Если Вы не успели подключить его к хабу за этот период, то переустановите батарейку в датчике, как описано ниже. Датчик вернется в режим связывания.

### ПЕРЕУСТАНОВКА (ЗАМЕНА) БАТАРЕЙКИ

Для переустановки батарейки выполните следующие действия:

1. Вскройте корпус датчика: при помощи плоской отвертки нажмите на одну из защелок (3) и, не отпуская защелку, потяните крышку корпуса вверх.
2. Извлеките батарейку (6) и через 30 секунд установите ее обратно, соблюдая полярность (или установите новую батарейку).
3. Закройте корпус датчика.

### ВЫБОР МЕСТА ДЛЯ МОНТАЖА

Датчик устанавливается на стене или на потолке. Оптимальное место для его монтажа можно выбрать, исходя из дальности обнаружения разбития стекла и количества окон в помещении.

Датчик **запрещено** устанавливать на улице и в местах с повышенным уровнем температуры или влажности.

### ОЦЕНКА КАЧЕСТВА СВЯЗИ

Выполните проверку качества связи датчика с хабом в предполагаемом месте установки. Оценить качество связи можно 2 способами:

1. В мобильном приложении Livicom на экране настройки устройства.
2. С помощью индикации на датчике. Для этого дважды нажмите на кнопку тампера (7) и посмотрите на индикатор (1). Соответствие уровня связи и индикации представлено в таблице.

Отличная связь	Индикатор мигает 3 раза зеленым цветом
Хорошая связь	Индикатор мигает 2 раза зеленым цветом
Удовлетворительная связь	Индикатор мигает 1 раз зеленым цветом
Нет связи	Индикатор мигает 4 раза красным цветом

### МОНТАЖ ДАТЧИКА

1. Вскройте корпус датчика.
2. Закрепите основание корпуса в выбранном месте, используя крепеж из комплекта поставки.
3. Закройте корпус датчика.

### ПОДКЛЮЧЕНИЕ ДАТЧИКА ОТКРЫТИЯ

К датчику можно подключить внешний проводной датчик открытия с помощью клеммы (8), расположенной на плате устройства.

Вскройте корпус датчика и подключите провода к клемме, как показано на схеме.



Для вывода провода из корпуса датчика выломайте одну из заглушек (5) в боковой части основания корпуса.

### ПРОВЕРКА РАБОТОСПОСОБНОСТИ

После установки проверьте работоспособность датчика. Включите охрану, подождите 5 минут и включите аудиозапись звука разбития стекла. Убедитесь, что светодиодная индикация устройства при обнаружении разбития стекла соответствует информации, приведенной в таблице «Светодиодная индикация», и в приложении появилось извещение о тревоге.

**Внимание!** Если охрана выключена, то разрушение стекла не будет отслеживаться датчиком в целях экономии заряда батарейки (состояние датчика при выключенной охране всегда будет *Норма*). После включения охраны датчику требуется от 3 до 5 минут для перехода в дежурный режим.

Если светодиодная индикация или извещение в приложении Livicom отсутствуют, то не используйте датчик и свяжитесь со службой технической поддержки.

### УДАЛЕНИЕ УСТРОЙСТВА

Отвязать датчик от хаба можно 2 способами:

1. В мобильном приложении Livicom на экране настройки устройства.
2. С помощью кнопки тампера (7). Для этого извлеките батарейку на 30 секунд. Установите батарейку обратно, соблюдая указанную полярность, и выполните быстрые нажатия на кнопку тампера, пока индикатор (1) не начнет мигать голубым цветом раз в секунду.

### ТЕХНИЧЕСКОЕ ОБСЛУЖИВАНИЕ

Техническое обслуживание датчика заключается в своевременной очистке прибора от загрязнений и замене разряженной батарейки, которую следует выполнять после получения извещения в приложении Livicom.

**Внимание!** Не протирайте устройство веществами, содержащими спирт, ацетон, бензин и другие активные растворители.

### ТЕХНИЧЕСКИЕ ХАРАКТЕРИСТИКИ

Частотный диапазон	868 МГц
Радиус действия радиоканала на открытой местности	не менее 1000 м
Мощность радиоканала	25 мВт
Тип микрофона	электрентный направленный
Дальность обнаружения разбития обычного стекла	от 0,5 до 10 м
Дальность обнаружения разбития закаленного / ударопрочного стекла	от 0,5 до 6 м
Угол обнаружения разбития стекла	180°
Длина провода внешнего датчика	до 15 м

Ток потребления в спящем режиме	3 мкА
Ток потребления в дежурном режиме (охрана включена)	35 мкА
Ток потребления в рабочем режиме (выполняется передача данных по радиоканалу)	35 мА
Питание (3 В)	литиевая батарейка CR123A
Время автономной работы	не менее 10 лет
Диапазон рабочих температур	от -20 до +55 °С
Относительная влажность	не более 80 % при 25 °С
Габаритные размеры	90 x 28 x 28 мм

### КОМПЛЕКТАЦИЯ

Датчик разбития стекла Livi GS	1
Монтажный комплект	1
Литиевая батарейка CR123A (3 В)	1
Пленка защитная для батарейки	1
Паспорт изделия	1
Упаковка	1

### СВЕТОДИОДНАЯ ИНДИКАЦИЯ

Обнаружено разрушение стекла (тревога)	Индикатор мигает красным цветом 1 раз
Восстановление после тревоги	Индикатор мигает зеленым цветом 1 раз
Режим связывания устройства	Индикатор мигает голубым цветом в течение 1 минуты
Подтверждение привязки устройства	Индикатор мигает зеленым цветом 5 раз

### ГАРАНТИЯ ИЗГОТОВИТЕЛЯ

Изготовитель ООО «НПП «Стелс» гарантирует соответствие датчика техническим условиям АГНС.421453.001 ТУ при соблюдении потребителем условий транспортирования, хранения, монтажа и эксплуатации.

Гарантийный срок составляет 5 лет с даты изготовления. Гарантийные обязательства не распространяются на элементы питания.

Гарантия не вступает в силу в следующих случаях:

1. Несоблюдение условий эксплуатации;
2. Механическое повреждение датчика;
3. Ремонт датчика другим лицом, кроме Изготовителя.



Декларация о соответствии Техническому регламенту Таможенного союза ТР ТС 020/2011 ЕАЭС № RU Д-РУ.НА24.В.00020/18 с 12.09.2018 по 11.09.2023.