



Датчик протечки воды Livi LS инструкция

ОПИСАНИЕ

Датчик протечки воды радиоканальный Livi LS (далее – датчик) предназначен для обнаружения затоплений.

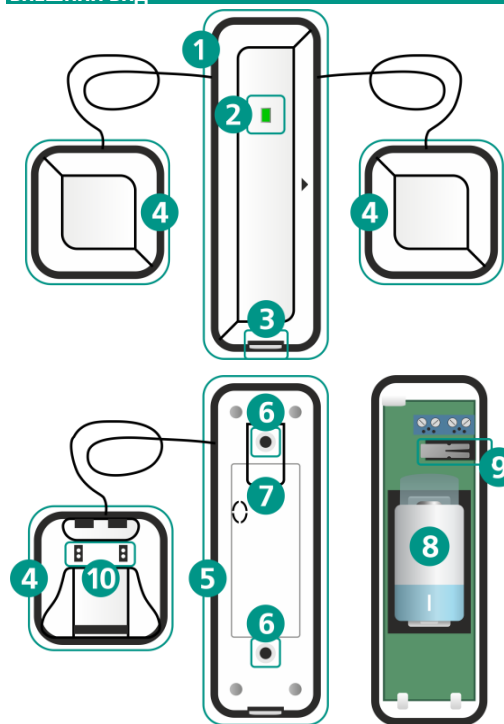
При выявлении протечки воды датчик переходит в режим тревоги:

1. Индикатор мигает 1 раз красным цветом.
2. Отправляется оповещение о тревоге на хаб.

Датчик оснащен 2 выносными сенсорами (4) для отслеживания утечки воды в 2 зонах с потенциальной возможностью затопления.

Конструкция выносного сенсора защищает устройство от брызг и влажной уборки, предотвращая ложные срабатывания датчика. Малые габариты позволяют размещать сенсоры в труднодоступных местах.

ВНЕШНИЙ ВИД




1. Крышка корпуса
2. Индикатор светодиодный
3. Защелка корпуса
4. Выносной сенсор
5. Основание корпуса
6. Отверстия для крепления датчика
7. Защитная пленка для батарейки
8. Батарейка
9. Кнопка тампера
10. Контакты сенсора

ПОДКЛЮЧЕНИЕ К ХАБУ

Если датчик транспортировался при температуре ниже комнатной, то перед подключением его следует выдержать в помещении в распакованном виде не менее 4 часов.

1. Перед подключением удалите защитную пленку (7), выходящую из батарейного отсека.

Датчик известен о готовности к связыванию миганием индикатора (синим цветом в течение 60 секунд).

2. Подключите датчик к хабу, нажав кнопку  на вкладке «Устройства» в мобильном приложении Livicom. После успешного подключения индикатор мигнет 5 раз зеленым цветом.

Внимание! Датчик находится в режиме связывания 60 секунд. Если Вы не успели подключить его к хабу за этот период, то извлеките батарейку и через 30 секунд установите ее обратно, соблюдая полярность. Датчик снова перейдет в режим связывания.

ПЕРЕУСТАНОВКА (ЗАМЕНА) БАТАРЕЙКИ

Для переустановки батарейки выполните следующие действия:

1. Вскройте корпус датчика: при помощи плоской отвертки нажмите на одну из защелок (3) и, не отпуская защелку, потяните крышку (1) вверх.
2. Извлеките батарейку (8) и через 30 секунд установите ее обратно, соблюдая полярность (или установите новую батарейку).
3. Закройте корпус датчика.

ВЫБОР МЕСТА ДЛЯ МОНТАЖА

Датчик устанавливается в ванных комнатах, на кухне и в других помещениях с потенциальной возможностью затопления.

Корпус датчика рекомендуется устанавливать на стенах помещения с удалением от источников влаги. Сенсоры датчика располагают на полу контактами вниз в местах с потенциальной возможностью протечки воды (например, под радиаторами отопления, в местах сочленения труб, под стиральными и посудомоечными машинками).

При выборе места для датчика учитывайте, что длина провода между устройством и сенсорами составляет 1 м. При необходимости, Вы можете удлинить провода до 10 м.

Датчик **запрещено** устанавливать:

- на улице;
- в местах с повышенным уровнем температуры или влажности.

ОЦЕНКА КАЧЕСТВА СВЯЗИ

Выполните проверку качества связи датчика с хабом в предполагаемом месте установки. Оценить качество связи можно 2 способами:

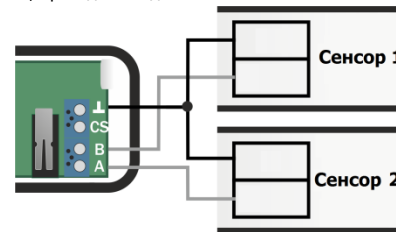
1. В мобильном приложении Livicom на экране настройки устройства.
2. С помощью индикации на датчике. Для этого дважды нажмите на кнопку тампера (9) и посмотрите на индикатор датчика. Соответствие уровня связи и индикации представлено в таблице.

Отличная связь	Индикатор мигает 3 раза зеленым цветом
Хорошая связь	Индикатор мигает 2 раза зеленым цветом
Удовлетворительная связь	Индикатор мигает 1 раз зеленым цветом
Нет связи	Индикатор мигает 4 раза красным цветом

ЗАМЕНА ПРОВОДА ДЛЯ ПОДКЛЮЧЕНИЯ СЕНСОРА

При необходимости вы можете заменить провода, соединяющие сенсоры с датчиком, на более длинные. Для этого выполните следующие действия:

1. Выберите новый провод (рекомендуемое сечение 0,12 мм²).
2. Вскройте корпус датчика и извлеките заводской провод из клеммной колодки датчика.
3. Вскройте корпус сенсора (при помощи плоской отвертки нажмите на одну из защелок, расположенных возле провода) и отпаяйте заводской провод от контактной площадки.
4. Выполните подключение нового провода в соответствии со схемой, приведенной далее.



5. Закройте корпуса сенсора и датчика.

МОНТАЖ ДАТЧИКА

1. Вскройте корпус датчика
2. Закрепите основание (5) в выбранном месте, используя крепеж из комплекта поставки.
3. Закройте корпус датчика.
4. Закрепите сенсоры с помощью клейкой ленты в месте, выбранном для монтажа (на полу контактами вниз).

ПРОВЕРКА РАБОТСПОСОБНОСТИ

Для проверки работоспособности датчик следует перевести в режим тревоги. Выполнить проверку можно с помощью замыкания 2 групп металлических контактов сенсора (10) водой или металлическим предметом (например, отвёрткой).

Дождитесь появления светового оповещения (индикатор мигнет красным цветом 1 раз) и извещения в приложении Livicom.

После замыкания контактов сенсора (устранения протечки) устройство автоматически восстановится (индикатор мигнет зеленым цветом 1 раз).

Если световое оповещение или извещение в приложении Livicom отсутствуют, то не используйте датчик и свяжитесь со службой технической поддержки.

УДАЛЕНИЕ УСТРОЙСТВА

Отвязать датчик от хаба можно 2 способами:

1. В мобильном приложении Livicom на экране настройки устройства.
2. С помощью кнопки тампера (9). Для этого извлеките батарейку на 30 секунд. Зажмите кнопку тампера и установите батарейку обратно, соблюдая указанную полярность. Выполняйте быстрые нажатия на кнопку тампера, пока индикатор не начнёт мигать синим цветом раз в секунду.

ТЕХНИЧЕСКОЕ ОБСЛУЖИВАНИЕ

Техническое обслуживание датчика заключается в своевременной очистке прибора от загрязнений и замене разряженной батарейки, которые следует выполнять после получения извещения в приложении Livicom.

Внимание! Не протирайте устройство веществами, содержащими спирт, ацетон, бензин и другие активные растворители.

ТЕХНИЧЕСКИЕ ХАРАКТЕРИСТИКИ

Рабочая частота	868,7 – 869,2 МГц
Радиус действия радиоканала (прямая видимость)	не менее 1000 м
Мощность радиоканала	25 мВт
Количество сенсоров	2 шт
Длина провода сенсора	1 м
Максимальная длина провода для подключения сенсора	10 м
Период восстановления после тревоги (воды больше нет)	10 секунд
Ток потребления в спящем режиме	3 мкА
Ток потребления в рабочем режиме	до 30 мА
Питание (3 В)	литиевая батарейка CR123A
Время автономной работы	не менее 10 лет
Диапазон рабочих температур	от -20 до +55 °С

КОМПЛЕКТАЦИЯ

Датчик протечки воды Livi LS	1
Выносной сенсор Livi LS C	2
Монтажный комплект	1
Литиевая батарейка CR123A (3 В)	1
Пленка защитная для батарейки	1
Паспорт изделия	1
Упаковка	1

СВЕТОДИОДНАЯ ИНДИКАЦИЯ

Обнаружено затопление	Индикатор мигает красным цветом 1 раз
Затопления нет (датчик восстановлен после затопления)	Индикатор мигает зеленым цветом 1 раз
Режим связывания устройства	Индикатор мигает синим цветом в течение 1 минуты
Подтверждение привязки устройства	Индикатор мигает зеленым цветом 5 раз

ГАРАНТИЯ ИЗГОТОВИТЕЛЯ

Изготовитель ООО «НПП «Стелс» гарантирует соответствие датчика техническим условиям АГС.421453.001 ТУ при соблюдении потребителем условий транспортирования, хранения, монтажа и эксплуатации.

Гарантийный срок составляет 5 лет с даты изготовления. Гарантийные обязательства не распространяются на элементы питания.

Гарантия не вступает в силу в следующих случаях:

1. Несоблюдение условий эксплуатации;
2. Механическое повреждение датчика;
3. Ремонт датчика другим лицом, кроме Изготовителя.



Декларация о соответствии Техническому регламенту Таможенного союза ТР ТС 020/2011 ЕАЭС № RU Д-РУ.НА24.В.00020/18 с 12.09.2018 по 11.09.2023.